



# JARA NEWS

JAPAN AUTOMOBILE RECYCLE NETWORK NEWS

Vol. 87

MAY 2015

<http://www.jara.co.jp>

Published by JARA Corporation  
Tokyo Head Office: Shinwa Bldg. 1-2-2-7F  
Nihonbashi, Chuo-ku, Tokyo, JAPAN 103-0027  
Phone: +81 3 3548 3010 / Fax: +81 3 3231 4690

## 로얄오토파트

### 생존을 위해 폐차 구매 다각화

신차 판매 대수의 부진에 따라, 사용 후 자동차의 발생 대수가 감소하고 있다. 중동, 동남아시아 등 해외시장을 향한 거래 문의나 부품 취급만을 위한 자동차로써도 중고차옥션(AA)으로 낮은 금액의 차량 유입도 증가하고 있다. 자동차 해체 사업자에게 있어서는 어려운 상황이 계속되고 있다. 그 가운데에서, 효고현 미키시(兵庫県 三木市)의 로얄오토파트(사사키 겐키치(佐々木健吉) 사장)는 자동차 해체, 재활용 부품의 판매 등에 대해 기존 사업 외에도 폐차 매입을 위한 다각화를 도모하기 시작하였다. 그 배경으로는 앞에서 말한 바와 같이 자동차 해체 업계 전체에 공동되는 입고 대수가 연이어 감소하고 있다는 현상이다. 생존을 도모하려면 신규 사업으로 진출이 필수적이었다는 것도 요인으로 보인다.

### 폐차 발생원을 찾아

동사는 1972년에 고베시 히가시나다구(神戸市東灘区)에서 사사키자동차해체로 설립. 91년에 로얄오토파트로 분리 독립



하여, 그 후 법인화하였다. 현재는 미키시 벳쇼초(三木市別所町)에 있는 공장과 더불어 오사카시 스미노에구(大阪市住之江区)에 오사카 영업소, 효고현 스모토시(兵庫県洲本市)에 아와지(淡路)영업소를 개설하고 있다.

그 가운데에서 특징인 것이 스케일의 크기이다. 공장의 부지 면적이 2만6천 제곱미터이며 총 건평이 1700제곱미터로 월간 처리 능력이 2천대가 되며, 효고현(兵庫県) 내의 자동차 해체사업자로서도 굴지의 규모이다. 다만 “업계 전체가 어려운 상황에 직면하고 있다. 그만큼 재활용 부품 판매, 해외 사업 강화 등에 추가하여, 신규 사업에 대처해 나갈 필요가 있다.” (사사키 사장)라고 이야기한다.

동사에서는 매입 루트를 다양화하기 위해 울여름을 목표로 새로운 거점을 개설한다. 사용 후 차량에 구매받지 않고, 다수의 차량을 모으는 것이 그 목적으로, 폭넓은 차종과 연식의 차량을 매입하는 체재를 정비한다. “자동차 해체사업자만이 가능한 시도로, 다양한 차량을 모으고 싶다. 사업으로 진출 첫해부터 수익 확보를 목표로 하고 있다.” (동)라며 사업에 대한 패기를 보인다.

## C02 삭감 수치 (수퍼라인 시스템)

재사용부품 사용으로  
C02 삭감 효과 참고치  
2015년3월

# 3, 190t

※일반, 중·대형을 포함한 자동차 수리 시, 신상품품을 사용하여 발생하는 C02 배출량과 재활용부품을 사용하여 발생하는 C02 배출량의 차이가 C02 삭감 수치가 됩니다.

일반사단법인 일본자동차리사이클부품협회와 와세다대학 환경종합센터가 LCA (전생애 환경평가기법 (life cycle assessment))라는 기본 생각에 근거하여 공동 개발하였다.

「그린포인트시스템」으로부터 참조

## 젊은 감각으로 변혁을 꾀함

사사키 겐키치(佐々木健吉) 사장은 2014년 7월에 사장으로 취임하였다. 현재 39세의 젊은 나이로 사원 수 약 60명의 동사를 이끌어 가고 있다. 이러한 상황 속에서 항상 존재하는 것이 위기감이다. 자동차 재활용 시장이 어려운 상황에 직면하고 있으며, 현황을 답습하는 것만으로는 도태의 물결에 휩쓸릴 위험성이 있다. “격동의 시대에서 있는 만큼, 기업으로 살아남기 위해 해야 할 다방면으로 사업을 전개할 필요가 있다.” (동)고 한다.

Continued on Page 2 —

## ‘법시행 10년 재활용의 현황과 과제 ~ 제1회 서밋에서 ~’ (하)

### 몰려드는 글로벌화의 파도

글로벌화가 주장되어 오래되지만, 자동차 재활용 업계에도 그 물결이 몰려온다. 이번 서밋에서도 ‘글로벌화’를 하나의 테마로 꼽았다. 이미 단체나 각 회사를 불문하고 다양한 형태로 해외 진출은 늘어가고 있다. 특히 유망 시장인 신흥국으로 활로를 찾는 경우가 현저하다.

NPO법인 JARA는 북미나 동남아시아 국가의 리사이클 단체와 제휴를 하는 등 세계 전체를 시야에 넣은 전개를 도모한다. 재활용에 관한 국제회의 등에도 참가하는 JARA의 기타지마 소쇼(北島宗尚)씨는 “(회의에서는) 일본에서 정보를 발신하는 것이 역시 많다. 해외로부터 연수생을 받아들이는 것과 자료·교재의 배포 등 노하우를 전하는 것이 지금부터 중요할 것이다.”라고 지적한다.

실제로, 남미나 아시아, 아프리카 등의 신흥국에서는 자동차 리사이클제도의 확립은 지금부터다. 모터리제이션의 확산으로 인해, 폐차 문제가 지금부터 표면화된다고 보인다. 거기에 일본이 견인역할로 그 임무를 완수한다면, 수요를 포착할 기회가 된다. RUM얼라이언스의 곤도 노리히코(近藤典彦) 대표이사는 “우리가 세계에 어떻게 사회 공헌할 수 있을지, 글로벌로 무엇이 가능한지 항상 생각하고 있다.”고 말한다. 사장직을 맡은 가이호산업(會宝産業, 가나자와시(金沢市))은 브라질과 나이지리아, 아랍 에미리트(UAE) 등에서 사업을 전개한다. 장래성이 있다고 판단하면, 과감하

게 진행한다.

한편, ARN의 오카다 다카노리(岡田誉伯) 대표이사는 자동차 업체 등과의 관계도 있기에 “지적 재산 등록 등을 실시하여, (부품에 대한) 방위를 할 필요도 있는 것은 아닌가.”라고 제창한다. 해외 사업은 아직도 갈 길이 멀다. 해외만이 가지고 있는 리스크도 있어, 모색하는 상태에서 시책 전개는 향후의 과제가 될 것 같다.

세계 시장에서 큰 가능성을 내포하고 있는 자동차 재활용. 일본 국내에서도 시장 규모에서 보면 아직도 성장의 여지는 있다. 업계의 기반을 굳건히 하기 위해서는, 가와무라 니시오(河村二四夫) 대표이사(일본ELV리사이클기구)가 “리사이클사(土) 제도를 충실히 해 나가고 싶다.”라고 말하는 것처럼 업계의 인재 육성이 필수적이다. 또한, 각 단체가 연수회나 기술 콘테스트 등을 개최하고 있어, 조직 전체의 수준 향상과 교류를 도모하는 것은 앞으로는 계속해 나가야 한다.

서밋에서는 “더욱더 자동차 업체와의 정보 교환이나 공개는 희망 사항이다.”(도털 카리사이클 그룹·오하시 다케히코(大橋武彦) 회장), “(이산화탄소 삭감을 수치화한)그린포인트를 국가가 인정해 주었으면 싶다.”(시라이온즈클럽·아마오카 요시오(尼岡良夫) 회장)라는 자동차 업체나 행정에 대해 요망도 있다. 차세대 자동차에 대한 대응이나, 법시행 10년을 맞이한 자동차 리사이클법 재검토에 대한 논의도 있다.최근에 와서 업계 내외를 둘러싼 환경은 급격히 변하기 시작했다.

서밋선언에서는 “관련되는 사업 분야와 제휴를 강화한다.”는 것도 채택하

였다. 제조자이기도 한 자동차 업체나 이용자인 정비업계와의 관계 강화는 향후 필수가 된다. 참가자로부터는 업계의 ‘갈라파고스화’에 대한 언급도 있어, 지금까지 업계의 형태에 경종을 울리는 의견도 있었다. 텍클스넷트워크의 하리가야 마사유키(針ヶ谷昌之) 대표가 “시장 규모나 부품 판매수도 전체적으로는 전혀 알 수 없다. 시장 규모를 발표할 수 있을 정도의 산업으로 사회에 널리 인정받을 수 있는 대응이 필요하다고 생각한다.”라며 지적한 것처럼 지금까지 보여준 이상으로 업계가 일치단결된 모습을 보이는 것이 요구되고 있다.

사용 후 자동차의 확보는 최근, 재활용 사업자에게 있어 고민거리가 되고 있다. 일본 ELV 리사이클기구의 가와무라 니시오(河村二四夫) 대표이사는 “14년을 넘는 자연식의 차량이 중고차로 수출되는 경우가 많이 있다. 업계가 돌아가기 위해서는 일정한 제도 장치가 필요한 것은 아닌가.”라며 지적한다. 근본적인 해결책은 아직 찾지 못하고 있지만, “자동차 리사이클법 중에서 사용 후 자동차의 가이드라인을 만들었지만, 유명 무실화되고 있다. 자조적인 노력을 기울일 수밖에 없다.”(TCR그룹·오하시 다케히코(大橋岳彦) 회장), “비싼 가격으로 AA의 차량을 매입, 높은 단가로 부품을 판다. 이러한 무사도와 같은 마음가짐이 필요한 것은 아닌가.”(일본 파트협회·하야카와 이치지(早川一之) )라며 현황을 받아들인 후 기업 노력을 해야 한다는 의견도 적지 않게 나오고 있다. 피할 수 없는 문제인 만큼, 각 단체가 정면으로 대처해 나가는 것이 중요하다.

일간 자동차신문 2월 7일(토)

### -Continued from Page 1

사장 취임 전인 부사장 시절부터 경영자로서 감각을 가지고 일에 임해 왔지만 “보다 의식이 강해졌다. 위기 관리에 대응해 나가면서 다음 세대로 잘 이어가는 것도 자신의 역할” (동)이라고 생각한다.

### 다방면으로 전개하여 리스크 분산

포인트의 하나가 되는 것이 일반 소비자로부터 직접 매입이다. 고장이나 사고로 사용할 수 없는 부동 차량을 매입하는 것으로 고객으로부터 감사하다는 말을

듣는 장면도 많다. 인터넷을 통해 매입 차량을 모집하는 등 강화하고 있다. 장래에는 일반 소비자로부터 매입 대수를, 폐차 입고 대수의 40%정도로까지 높인다는 의욕적인 목표를 내걸고 있다. “도쿄올림픽을 앞둔 특수가 있을 때에는 불안 재료는 적지만, 반드시 끝이 있을 것.” (동)이라며 강조한다. 2017년 4월에는 소비세 증가도 10%로 예정되고 있어, 경기동향이 어떻게 변할지는 불투명하다. 스크랩 시세도 심한 변동을 보일 가능성도 있기 때문에, 다방면에 걸쳐 사업을 전개하는 것으로 경영 리스크 분산을 도모해

나갈 방침이다.



일간 자동차신문 4월 23일(목)



**KOBELCO**

**燃費のコベルコ!**  
低燃費のコベルコ!  
低燃費のコベルコ!  
低燃費のコベルコ!

## コベルコが提案する 新しい考え方

1979年世界初の自動車解体機の発売以来、  
30年以上にわたって金属リサイクル分野で常にリードし、  
環境負荷の低減に貢献してきました。

### マルチ解体機

使用済み自動車の解体以外にも廃家電などの金属製機器の解体および  
さまざまな複合廃棄物の解体・分別作業が可能です。



SK135SRD

SK210D

コベルコ建機株式会社  
<http://www.kobelco-kenki.co.jp/>

**KOBELCO**

**We Save You Fuel!**  
Achieving a Low-Carbon Society

## New ideas come from KOBELCO

Since launching the world's first car-dismantling machine in 1979,  
KOBELCO has continued to take the lead in the metals recycling industry.  
For over 30 years, we have contributed to reducing environmental impact.

### Multi-Dismantling Machine

In addition to dismantling end-of-life cars,  
Multi-Dismantling Machine can break down  
various metal products and equipment  
such as used household appliances and  
can separate and sort various composite  
material wastes.

### Car-Dismantling Machine

Car-Dismantling Machine efficiently  
separates and sorts raw materials in  
end-of-life cars and is able to recover  
rare earth metals.



SK210D



SK210D

**KOBELCO CONSTRUCTION MACHINERY EUROPE B.V.**  
<http://www.kobelco-europe.com/>  
**KOBELCO CONSTRUCTION MACHINERY U.S.A. INC.**  
<http://www.kobelco-usa.com/>

**KOBELCO**

**神钢 无坚不摧!**  
坚硬的信仰

## 新构想源于神钢

1979年世界第一台汽车拆除机发售以来，  
30多年来一直引领金属再生领域，  
在降低对环境压力方面功不可没。

### 多功能拆除机

不仅可以拆除不再使用的汽车，还可以  
拆除废家电等金属制机器以及各种复合  
废弃物品的拆除、分类作业。

### 汽车拆除机

可快速进行报废汽车内素材的分类作业，  
能够回收稀金属资源。



SK1358R

SK200

成都神钢工程机械(集团)有限公司  
<http://www.kobelco-jianji.com/>

**KOBELCO**

**We Save You Fuel!**  
Achieving a Low-Carbon Society

## 새로운 발상은 KOBELCO에서

1979년 세계 최초로 자동차 해체기를 출시한 이래,  
30여 년에 걸쳐 금속 재활용 분야에서 항상 앞서서서  
환경 부하 저감에 공헌해 왔습니다.

### 멀티 해체기

용도 폐기된 자동차의 해체 외에도 폐가전제품 등 금속제 기기의  
해체 및 다양한 복합 폐기물의 해체·분리작업이 가능합니다.



SK1358R



SK200

**(주)삼정건설기계**  
<http://www.samjung-kenki.co.kr/>



Go Go Japan Industry (M) Sdn Bhd

Lot 15, Jalan 4/32A,

Mukim Batu Industrial Area, 6½ Mile Off Jalan Kepong  
52000 Kuala Lumpur, Malaysia.

Tel : 03-62415258 Fax : 03-62415285



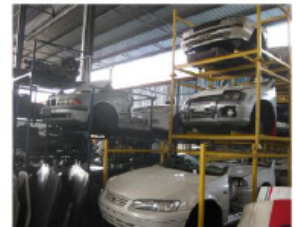
高品質  
High Quality  
品质高超



低価格  
Reasonable Price  
价格合理



迅速なデリバリー  
Speedy Delivery  
交货迅速



優れたサービス  
Excellent Service  
服务卓越



For Enquiry, Please Contact / 询问洽购, 请联络 : 03-6241 5258

< Parts Supplying Fully Back Up by HIDA TEC Japan >

Tel : 025-539-1515

Email: narc-2001@helen.ocn.ne.jp



JOUETSU Branch

Tel : 025-274-1516

Email: narc-2004@ace.ocn.ne.jp



KAETSU Branch